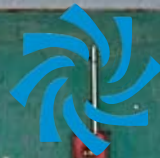


MAS

MONITOR DE ACTIVIDAD SANTAFESINA



MOL



funif

Fundación para la Integración Federal

SEPTIEMBRE 2014

NO.3AC

330MT

22

23



MAS

MONITOR DE ACTIVIDAD SANTAFESINA

Informe mensual del Instituto de Programación
Económica y Financiera sobre la actividad económica
de la provincia de Santa Fe

SUMARIO

MAS - MONITOR DE ACTIVIDAD SANTAFESINA
Septiembre 2014

STAFF:

Bruno Abriata, Javier Biloni, Celina Calore, Santiago Esteban, Federico Facio, Cristian Berardi, Federico Marengo, Julieta Marks, Agustín Martoglio, Cristian Nieto, Fermín Oyarzabal, Walter Rabbia, Patricio Useglio

MONITOR DE ACTIVIDAD SANTAFESINA es una publicación del **INSTITUTO DE PROGRAMACIÓN ECONÓMICA Y FINANCIERA** perteneciente a la **FUNDACIÓN PARA LA INTEGRACIÓN FEDERAL**

FUNDACIÓN PARA LA INTEGRACIÓN FEDERAL:

Entre Ríos 583 1º piso dpto. B
CP 2000 - Rosario - Santa Fe - Argentina.

Tel/Fax:

(54) (0341) 440-0925 / 440-8968

E-mail:

funifrosario@fundamentar.com

URL: <http://www.fundamentar.com>

Resumen de la evolución del MAS en el 2do Trimestre	2
Recaudación Provincial	3
Recursos de Origen Nacional a Santa Fe	4
Exportación de Granos	5
Venta de Maquinaria Agrícola	6
Producción GM	7
Patentamientos	8
Despacho de Cemento	9
Ventas en Supermercados	10
IPCNU	11

¿Qué es el MAS?

Desde el Instituto de Programación Económica y Financiera de FUNIF consideramos sumamente necesario contar con una herramienta informativa que brinde una visión global de la economía de la Provincia de Santa Fe. Si bien existen ciertos índices que buscan desempeñar esta función, presentan, a nuestro parecer, ciertas características que sesgan el análisis económico. Por un lado, la ponderación de sus variables se ve influenciada, en mayor o menor medida, por la subjetividad de los profesionales encargados de su elaboración y por otro, al intentar explicar un conjunto de comportamientos complejos de forma tan sintética es inevitable que se pierda información valiosa.

Por ello hemos decidido elaborar el Monitor de Actividad Santafesina (MAS) cuya publicación mensual refleja, a través del comportamiento de distintas variables, la evolución de la actividad económica provincial. Las variables escogidas a tal fin son representativas del consumo, producción, exportación y recaudación de la Provincia de Santa Fe. Esta publicación tiene el objetivo de aportar de forma unificada, sencilla y fácil, información sobre la evolución de la economía santafesina sirviendo de herramienta tanto a profesionales del área como a estudiantes y público general que posean interés en la temática.

VARIABLES	FUENTES
Recaudación de Origen Tributario Provincial	Ministerio de Economía de la Provincia de Santa Fe
Recursos de Origen Nacional enviados a Sta. Fe y Fondo Federal Solidario	Ministerio de Economía de la Nación
Exportación de granos por puertos de Sta. Fe, San Lorenzo y V. Constitución	Min. De Agricultura, Minería y Pesca de la Nación
Venta de maquinaria agrícola	Asociación de Fábricas Argentinas de Tractores y Equipamientos Agrícolas (AFAT)
Producción de General Motors	Asociación De Fábricas de Automotores (ADEFA)
Patentamientos de automóviles	Asociación de Concesionarios de Automotores de la República Argentina (ACARA)
Despacho de cemento	Asociación de Fabricantes de Cemento Pórtland (AFCP)
Ventas de supermercados	INDEC
Índice de Precios al Consumidor urbano (IPCNU)	INDEC

NOTA: Las variables se actualizan mensualmente antes del día 15 de cada mes y los resúmenes trimestrales se elaboran a los 45 días posteriores al cierre del trimestre correspondiente.

Resumen de la evolución del MAS en el 2do Trimestre

En los meses de abril hasta junio del 2014, los indicadores que se observan en el Monitor de Actividad Santafesina no demuestran una recuperación para la provincia, en donde casi todas las variables han sostenido una senda decreciente a lo largo del trimestre en cuestión, excepto por pocas que han logrado mantenerse al nivel del trimestre anterior.

Como se mencionaba arriba, una de estas variables es el volumen de ventas en los supermercados que presenta un incremento en promedio del 33% interanual. Por el contrario uno de los indicadores para tener en vista son los patentamientos de los automotores cuya caída interanual es cercana al 10%, aunque se vislumbra una pequeña recuperación hacia finales del trimestre. Siguiendo la misma senda se encuentra la producción de automotores en la provincia, con una reducción de producto interanual un tanto más pronunciada, de aproximadamente un 22%, y en relación al acumulado para el mismo trimestre del año anterior con una fuerte caída cercana al 27%.

A su vez se verifica que la inflación ha desacelerado su crecimiento, gracias a las políticas de precios de referencias que han sido impulsadas en el anterior trimestre, y que ya muestran sus logros, dando al consumidor una herramienta valiosísima a la hora de elegir los bienes a consumir.

En cuanto a los recursos con los que cuenta la provincia, ya sean girados por la Nación o los propios recaudados por la misma, han mantenido una senda estable de crecimiento de alrededor del 32% para ambas variables, lo que reduce las probabilidades de enfrentar problemas fiscales en la segunda mitad del año .

Se observa en cambio que en estos meses las exportaciones de granos a través de los puertos santafecinos han crecido considerablemente con respecto al trimestre anterior, solo las ventas de los meses de abril y mayo alcanzaron y superaron a las ventas totales del trimestre pasado, no obstante, la variación internanual no ha superado la performance obtenida durante el mismo periodo del año anterior.

El despacho de cemento ha mostrado estabilidad a lo largo del trimestre analizado, y ha alcanzado los mismos niveles que en el año anterior, permitiendo mantener los niveles de empleo del sector construcción, como así también a los mercados relacionados indirectamente con el mismo. Este dato es de crucial importancia si se tiene en cuenta que el mencionado sector reviste una gran importancia en cuanto a contratación de mano de obra y el dinamismo económico de la provincia.

En conclusión, la economía santafecina muestra una senda decreciente, con un menor dinamismo que caracterizó a mismos períodos de años anteriores de la mano de las paritarias y el incremento de la AUH. No obstante se han desarrollado nuevos incentivos hacia los sectores más perjudicados, como el automotriz, creando la línea de créditos especiales PRO.CRE.AUTO, con la cual se espera que se revierta la senda sostenida hasta entonces y se logre el crecimiento de la producción para el siguiente trimestre. También es posible esperar un tercer trimestre algo mejor gracias a la continuación de las políticas de precios cuidados, como también al aumento de las jubilaciones que operarán a partir de Septiembre sobre la economía de Santa Fe.

SEPTIEMBRE 2014.

RECAUDACIÓN PROVINCIAL

Durante el mes de mayo el Estado provincial recaudó en concepto de recursos tributarios propios 1.279 millones de pesos, esto representó un 3% menos de lo recaudado con respecto al mes de abril y un 27% más comparado con el mismo mes del año pasado. En términos acumulados también se verificó un incremento respecto al año 2013, se recaudó un 37% más.

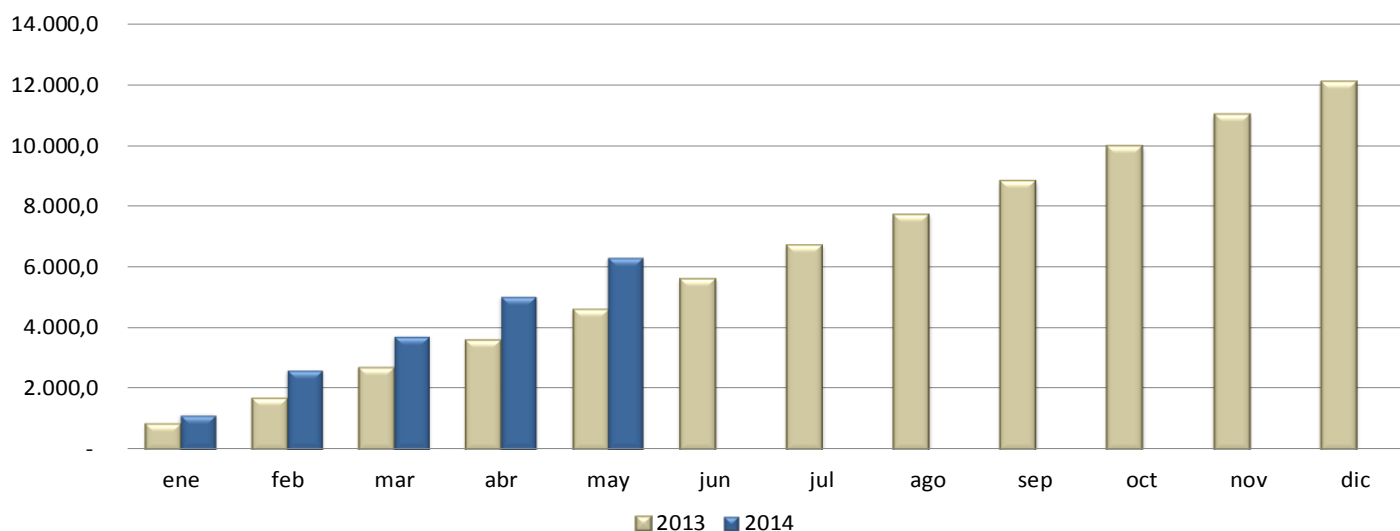
Ultimo Dato	may-14	\$ 1.279	millones
Acumulado anual	ene- may 14	\$ 6.327	millones

Variaciones respecto a:

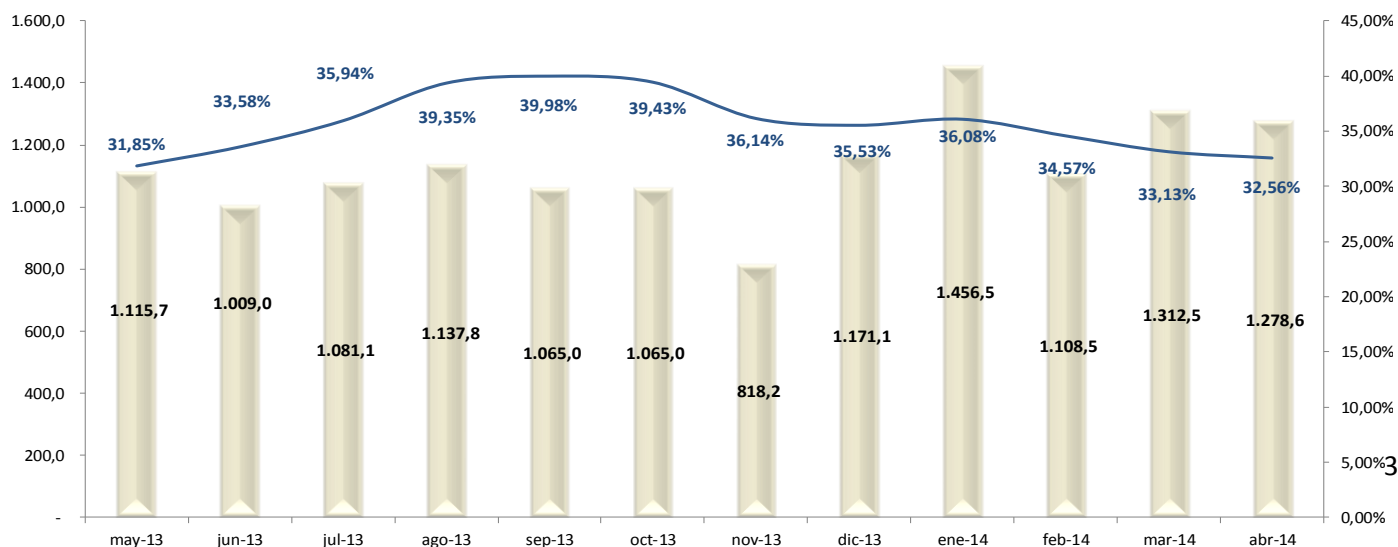
Mes Anterior	abr-14	-3%	↓
Igual mes año anterior	may-13	27%	↑
Acumulado mismo período año anterior	ene - may 13	37%	↑
Acumulado 12 meses mismo período año anterior	jun 12-may 13	33%	↑

GRÁFICOS

Recaudación acumulada



Montos mensuales (eje izq.) y variación interanual acumulado 12 meses (eje der.)



RECURSOS DE ORIGEN NACIONAL A STA. FE Y FFS

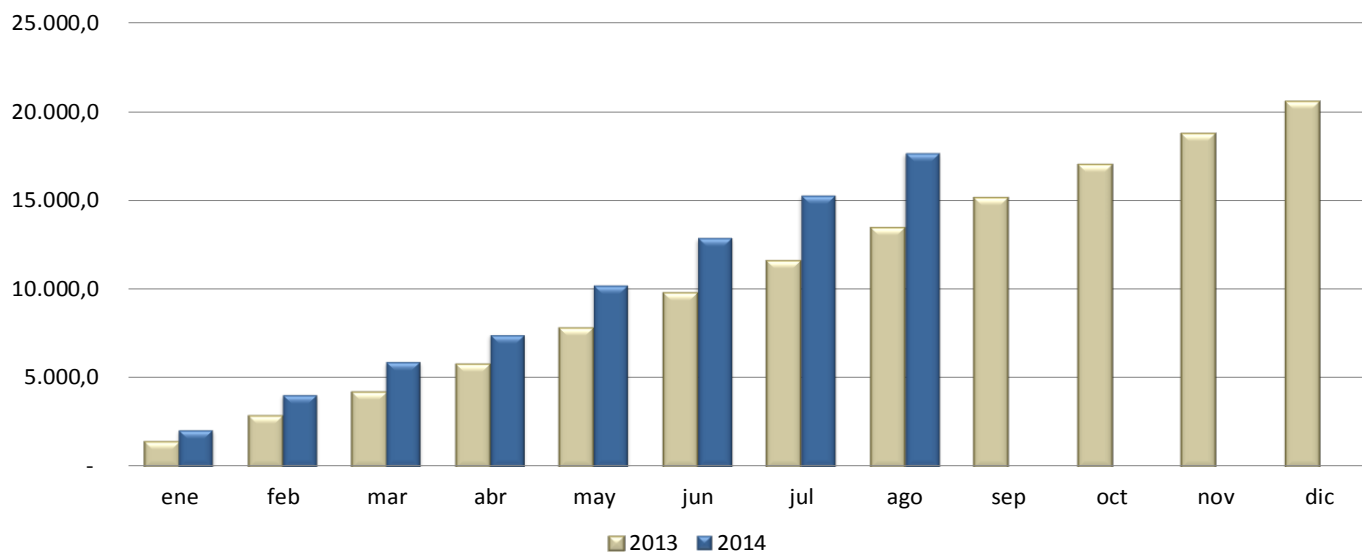
Los recursos que envía la Nación a nuestra provincia, incluyendo el FFS, alcanzaron los 2,295 millones de pesos en el mes de agosto, observándose una leve caída con respecto al mes anterior. El total acumulado hasta agosto del corriente año es de 17,654 millones de pesos, con una variación positiva aproximada del 32% respecto al mismo periodo del año 2013.

Ultimo Dato	ago-14	\$ 2.295 millones
Acumulado anual	ene - ago 14	\$ 17.654 millones

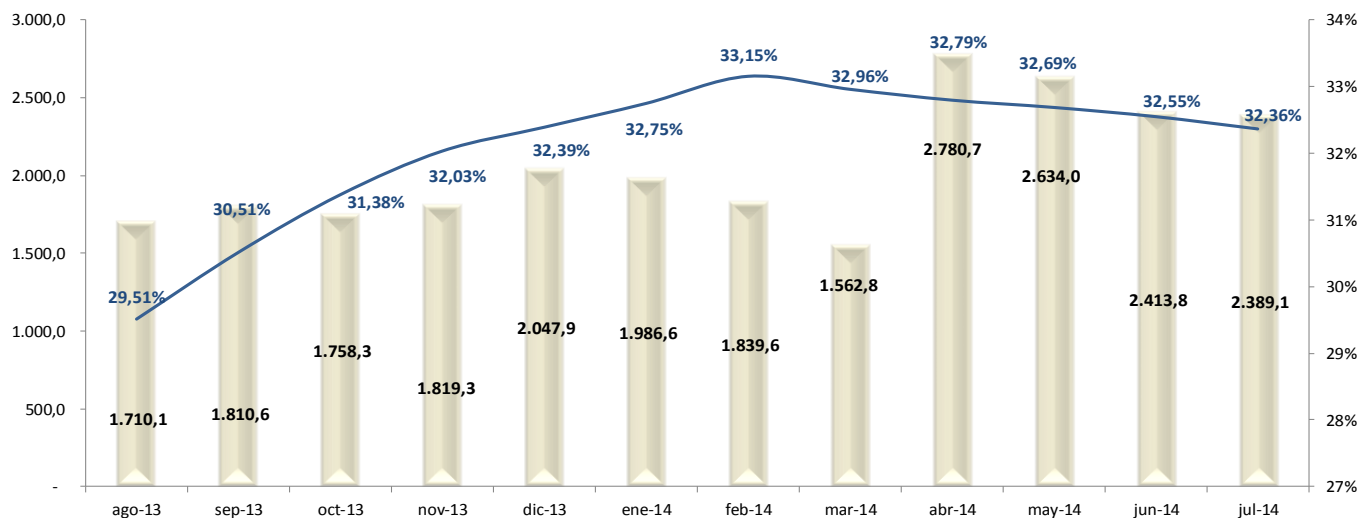
Variaciones respecto a:			
Mes Anterior	jul-14	-1%	↓
Igual mes año anterior	ago-13	29%	↑
Acumulado mismo período año anterior	ene - ago 13	32%	↑
Acumulado 12 meses mismo período año anterior	sep 12 -ago 13	32%	↑

GRÁFICOS

RON + FFS Acumulado



Montos mensuales (eje izq.) y variación interanual acum. 12 meses (eje der.)



EXPORTACIÓN DE GRANOS

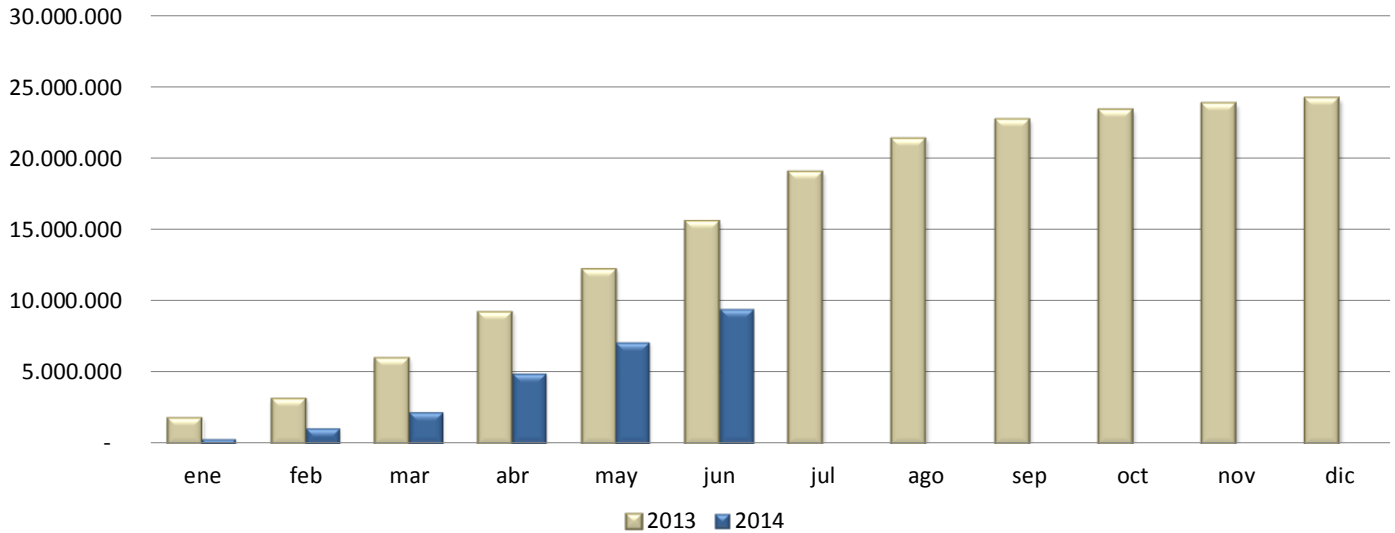
Las exportaciones de granos de la provincia de Santa Fe sumaron 2.289.534 toneladas en el mes de junio, incrementado un 18% las mismas en comparación al mes anterior, revirtiendo la tendencia. En contraparte se registro una caída del 31% respecto al mismo mes del año 2013.

Ultimo Dato	jun-14	2.289.534 toneladas
Acumulado anual	ene - jun 14	9.451.189 toneladas

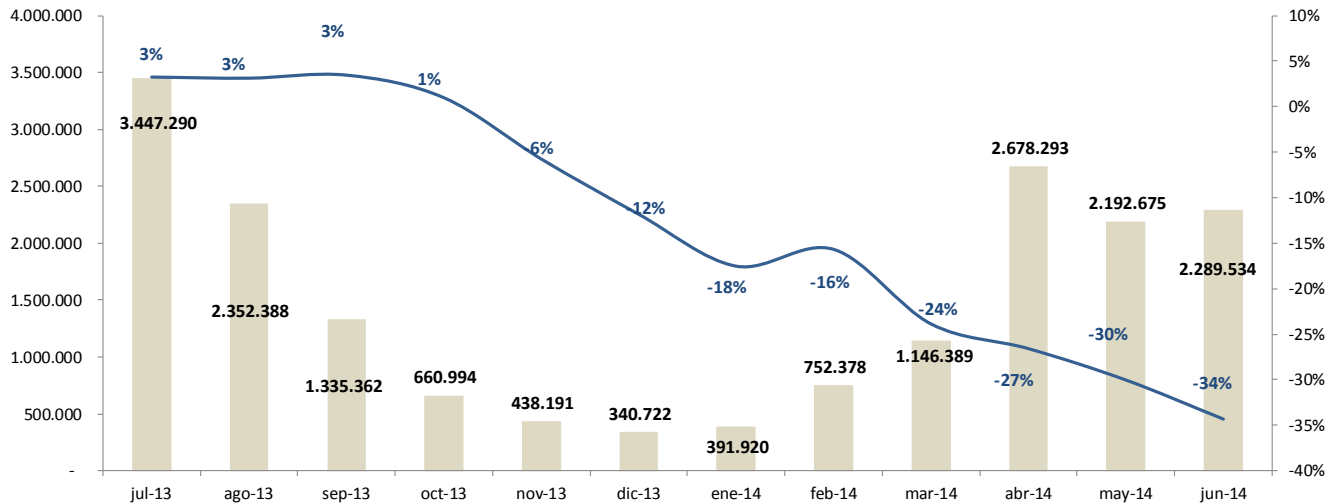
Variaciones respecto a:			
Mes Anterior	may-14	4%	↑
Igual mes año anterior	jun-13	-31%	↓
Acumulado mismo período año anterior	ene - jun 13	-39%	↓
Acumulado 12 meses mismo período año anterior	jul 12- jun 13	-34%	↓

GRÁFICOS

Acumulado de exportación de granos, en millones



Montos mensuales (eje izq.) y variación interanual acumulado 12 meses (eje der.)



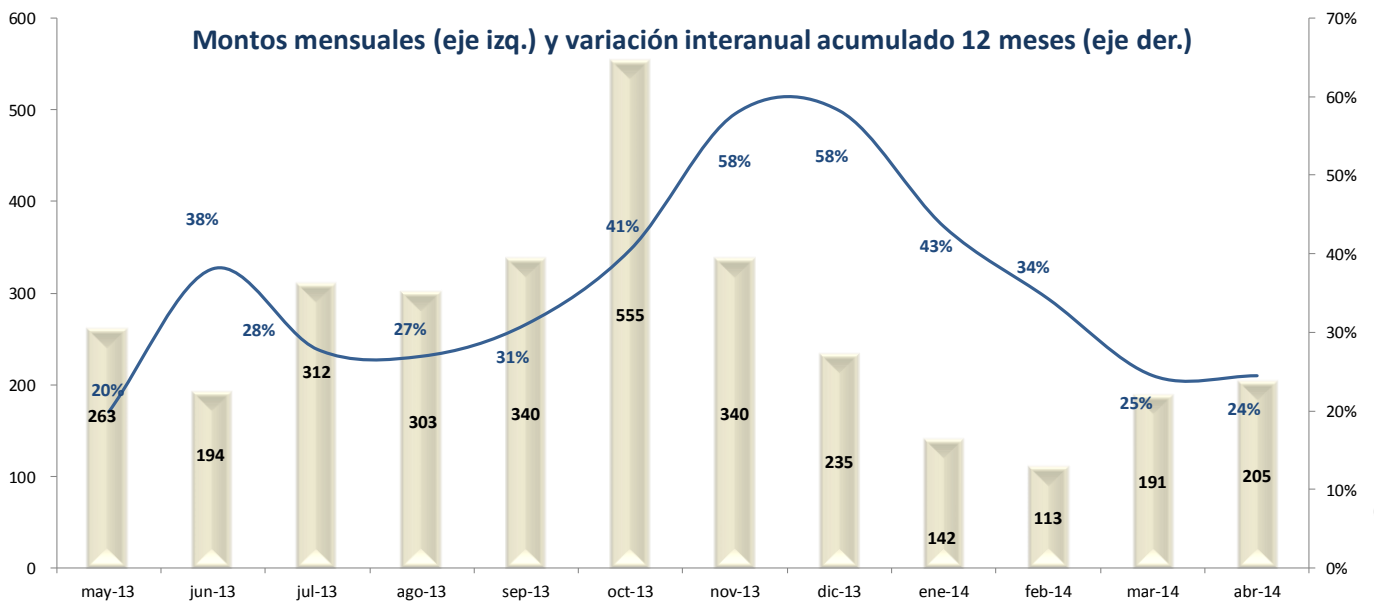
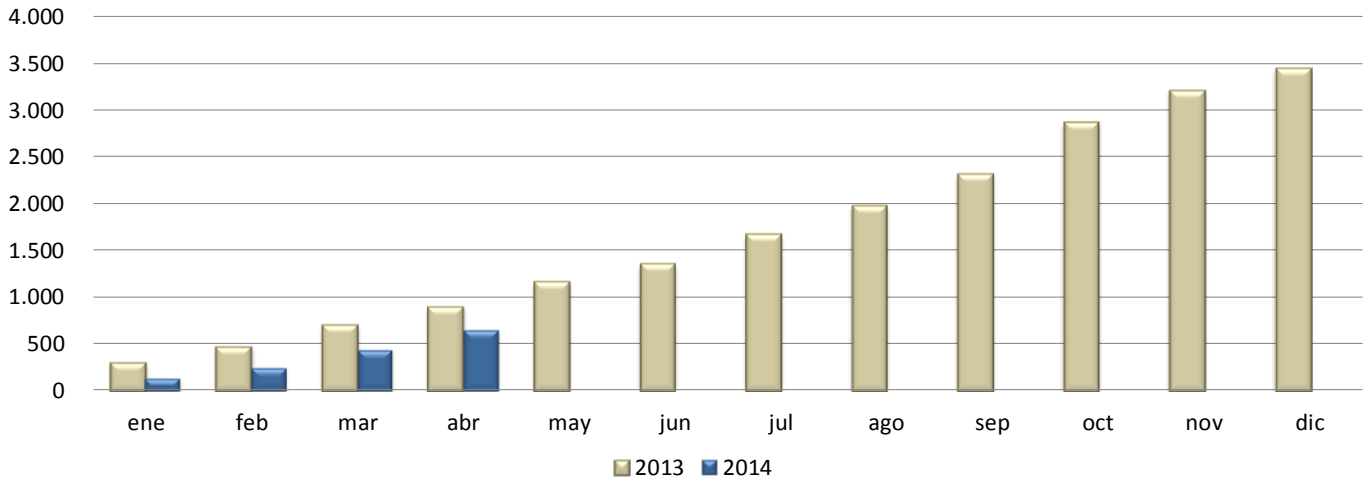
VENTA DE MAQUINARIA AGRÍCOLA

Las ventas de maquinaria agrícola alcanzaron las 205 unidades al finalizar el mes de abril, incrementándose las ventas un 7% respecto del mes de marzo y un 4% respecto a abril de 2013. Si comparamos las unidades acumuladas en lo que va del año 2014 respecto al mismo período del año 2013 notamos un incremento aproximado del 24%.

Ultimo Dato	abr-14	205	unidades
Acumulado anual	ene - abr 14	651	unidades
Variaciones respecto a:			
Mes Anterior	mar-14	7%	↑
Igual mes año anterior	abr-13	4%	↑
Acumulado mismo período año anterior	ene - abr 2013	-28%	↓
Acumulado 12 meses mismo período año anterior	may 12 - abr 13	24%	↑

GRÁFICOS

Ventas maq. agrícola acumuladas



PRODUCCIÓN GM

La producción de automotores por parte de GM alcanzó en agosto 4.296 unidades, cifra alarmante si observamos el mes anterior con una baja de 43%, también se observa una reducción del 56% respecto a septiembre de 2013. El acumulado hasta agosto se ubica en 53.363 unidades que, comparadas con las producidas en el mismo período de 2013, muestran una caída de aproximadamente 29%.

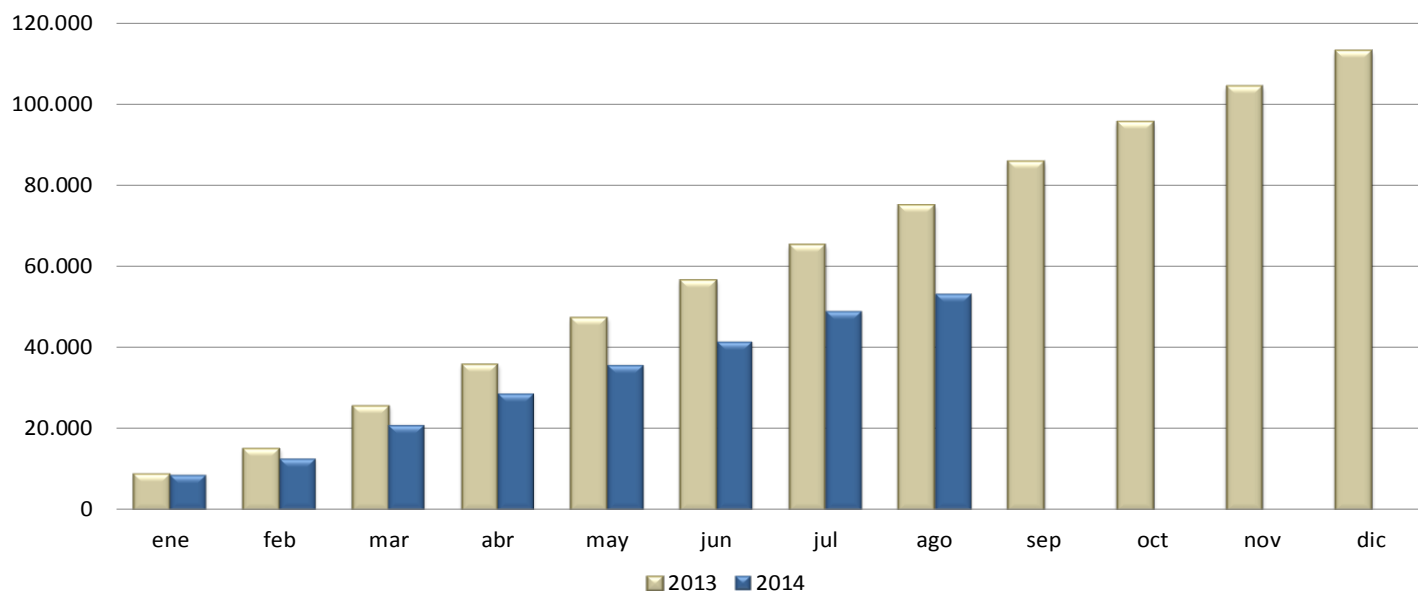
Ultimo Dato	ago-14	4.296	unidades
Acumulado anual	ene - ago 14	53.363	unidades

Variaciones respecto a:

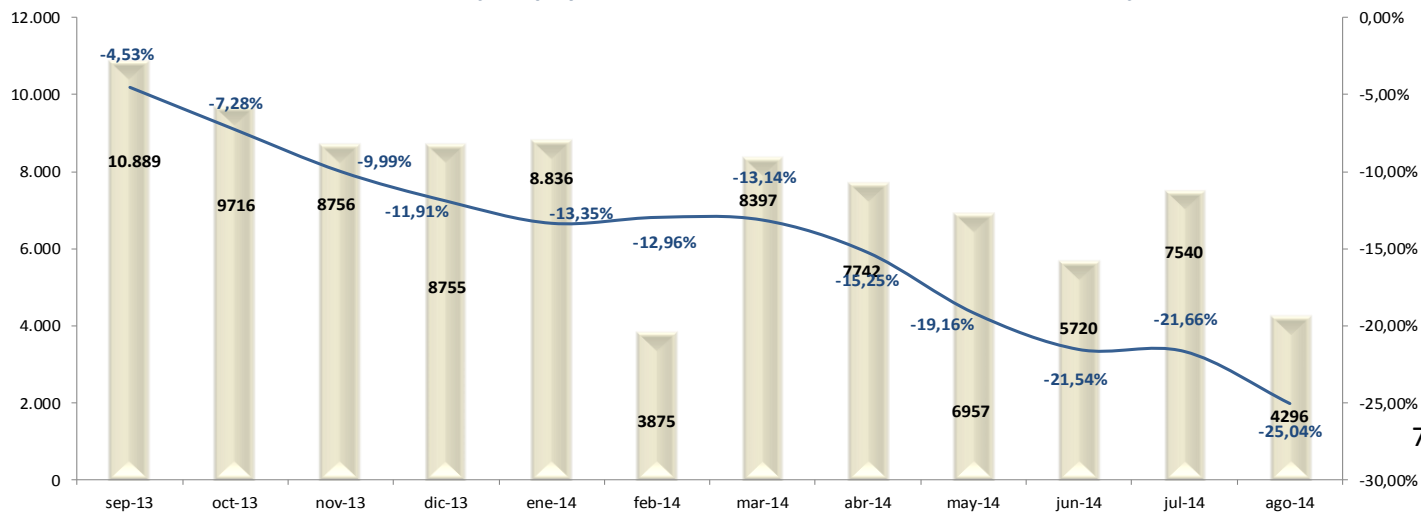
Mes Anterior	ago-14	-43%	↓
Igual mes año anterior	sep-13	-56%	↓
Acumulado mismo período año anterior	ene - ago 13	-29%	↓
Acumulado 12 meses mismo período año anterior	sep 12 - ago 13	-25%	↓

GRÁFICOS

Producción GM acumulada en unidades producidas



Montos mensuales (eje izq.) y variación interanual acumulado 12 meses (eje der.)



PATENTAMIENTOS

Los patentamientos de automotores alcanzaron en el mes de agosto 5.047 unidades, manteniendo el mismo nivel respecto al mes de julio, pero al se verifica una caída del 30% respecto al mismo mes del año anterior. Si comparamos las unidades acumuladas en lo que va del año 2014 respecto al mismo período del año 2013 notamos un retroceso aproximado del 25%.

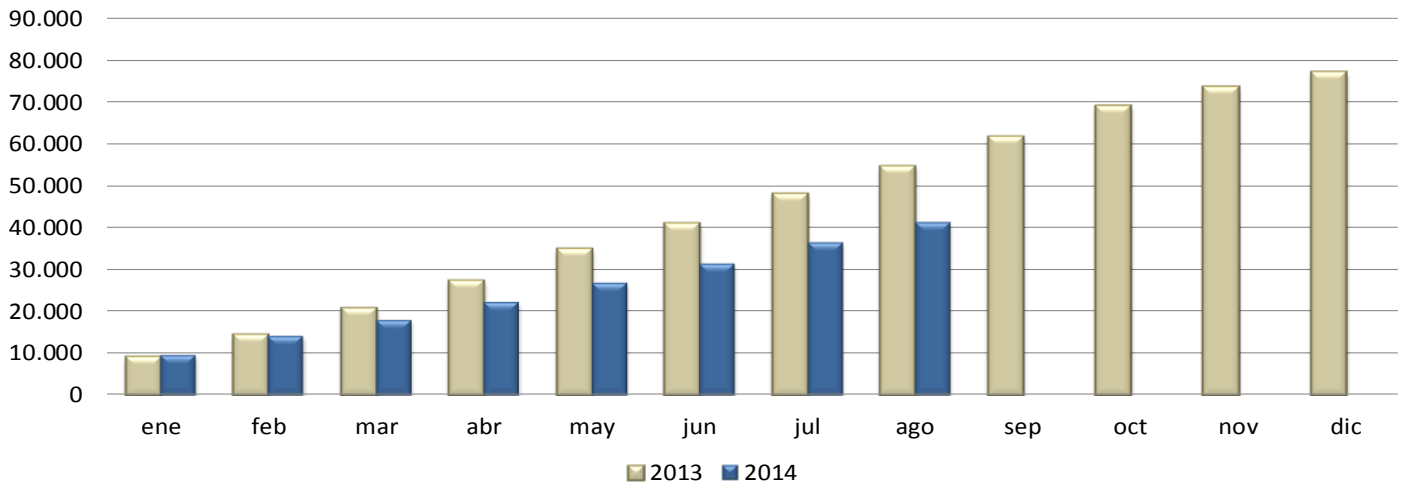
Ultimo Dato	ago-14	5.047	unidades
Acumulado anual	ene - ago 14	41.355	unidades

Variaciones respecto a:

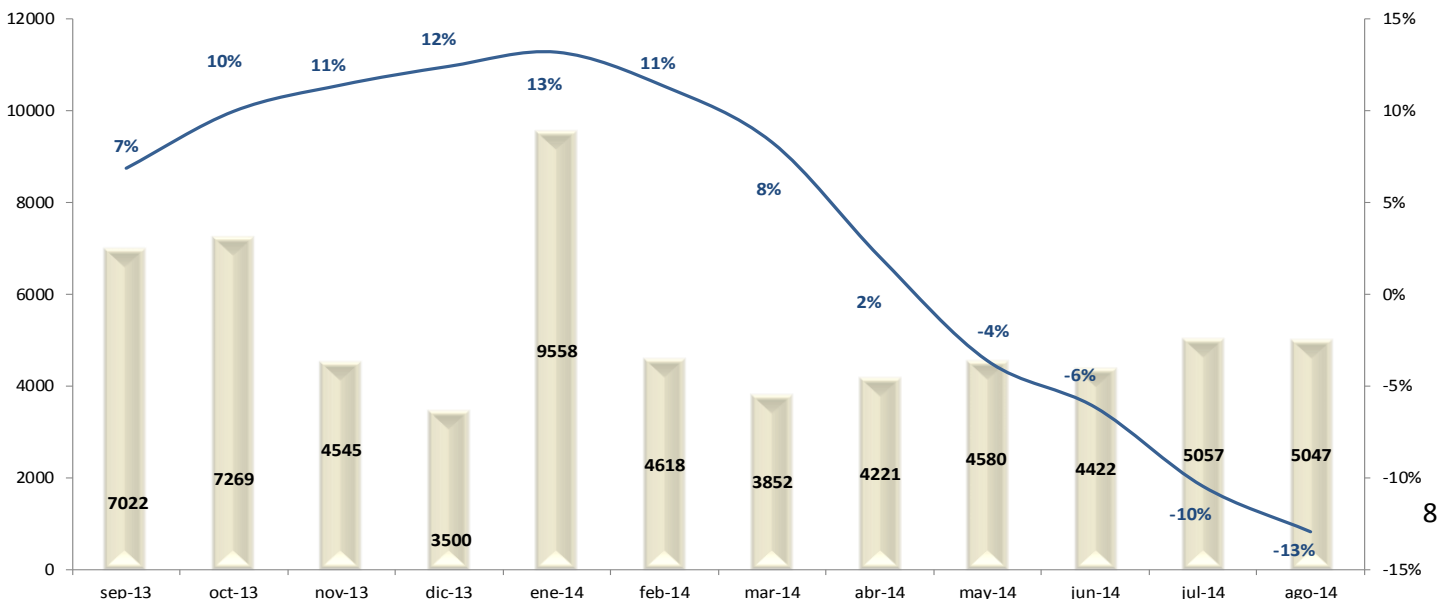
Mes Anterior	jul-14	0%	
Igual mes año anterior	ago-13	-30%	↓
Acumulado mismo período año anterior	ene - jul 13	-25%	↓
Acumulado 12 meses mismo período año anterior	sep 12 - ago 13	-13%	↓

GRÁFICOS

Patentamientos Acumulados



Montos mensuales (eje izq.) y variación interanual acumulado 12 meses (eje der.)



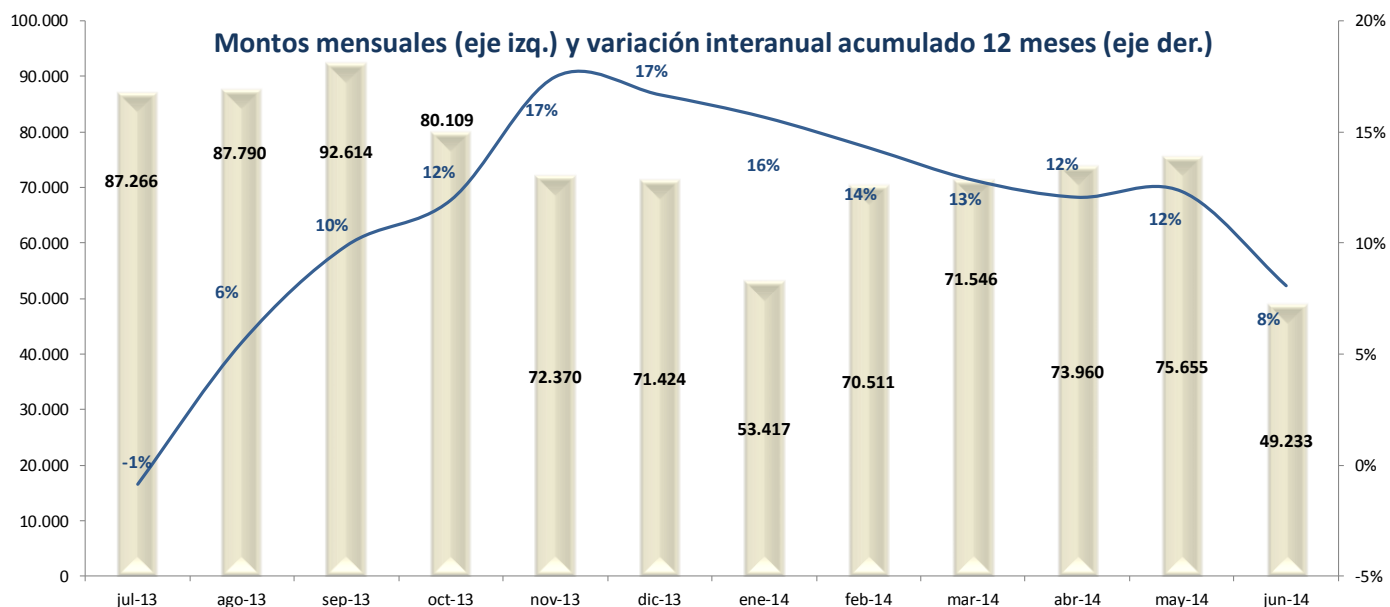
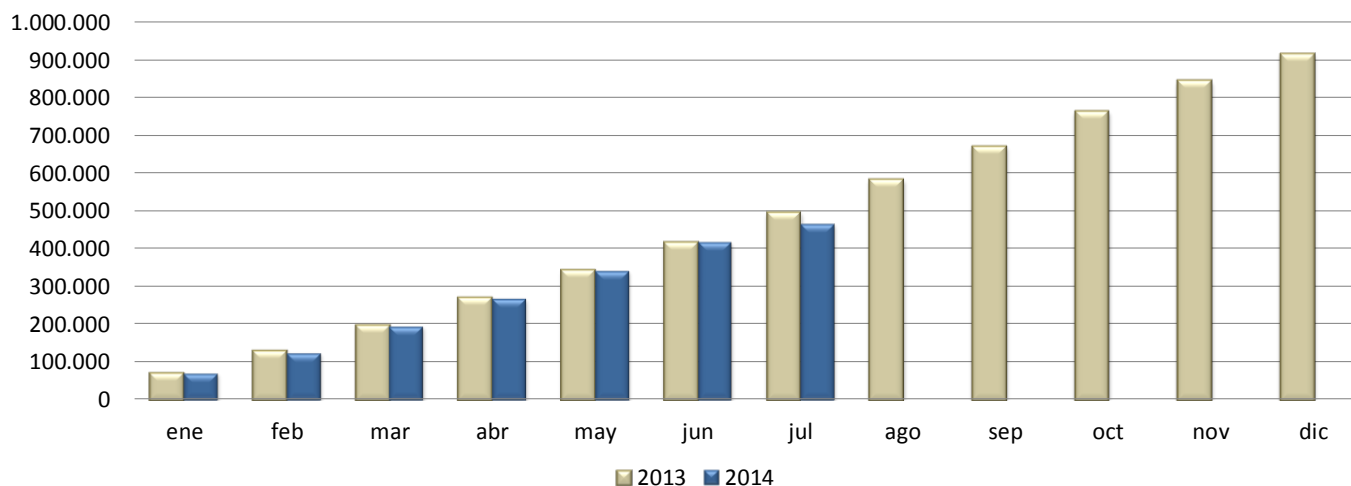
DESPACHO DE CEMENTO

En el mes de julio se despacharon 49.233 toneladas de cemento, reduciéndose un 35% de lo despachado en junio y al mismo tiempo se observa 38% menos en comparación con julio del año pasado. Las toneladas acumuladas alcanzaron 465.746 cayendo 6% respecto al mismo periodo de 2013.

Ultimo Dato	jul-14	49.233	toneladas
Acumulado anual	ene-jul 2014	465.746	toneladas
Variaciones respecto a:			
Mes Anterior	jun-14	-35%	↓
Igual mes año anterior	jul-13	-38%	↓
Acumulado mismo período año anterior	ene - jul 2013	-6%	↓
Acumulado 12 meses mismo período año anterior	ago 12 - jul 13	8%	↑

GRÁFICOS

Despacho de cemento toneladas acumuladas



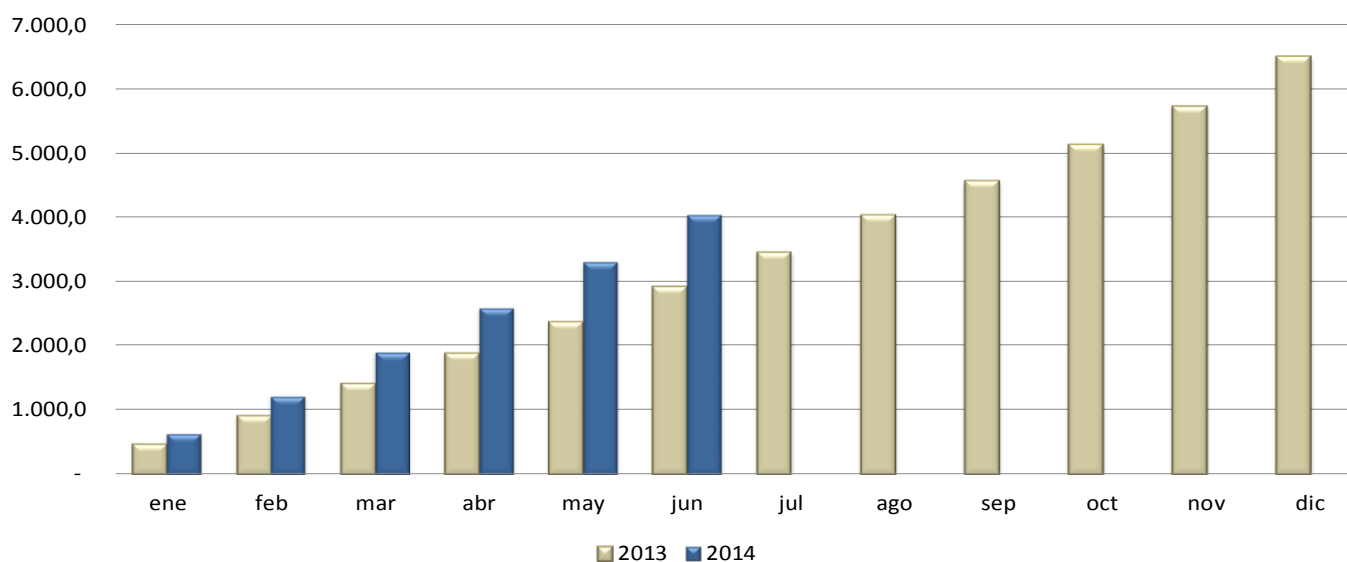
VENTAS EN SUPERMERCADOS

Las ventas de supermercados en el mes de junio alcanzaron los 725 millones de pesos manteniendo el nivel de ventas respecto a mayo de 2014, y con una mejora con respecto al mismo mes del año anterior de un 47%. La variación acumulada respecto al mismo período del año anterior también fue positiva en aproximadamente 33%.

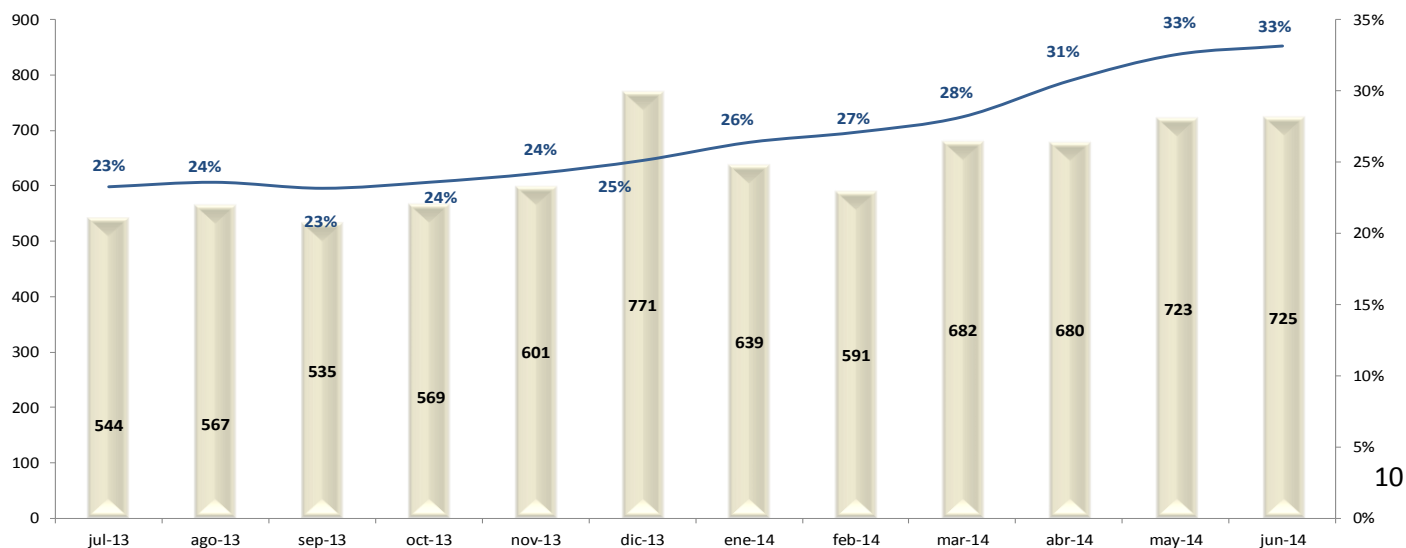
Ultimo Dato	jun-14	\$ 725 millones	
Acumulado anual	ene - jun 14	\$ 4.041 millones	
Variaciones respecto a:			
Mes Anterior	may-14	0,3%	↑
Igual mes año anterior	jun-13	47%	↑
Acumulado mismo período año anterior	ene - may 13	38%	↑
Acumulado 12 meses mismo período año anterior	jul 12 - jun 13	33%	↑

GRÁFICOS

Acumulado ventas en supermercados, en millones de pesos



Montos mensuales (eje izq.) y variación interanual acumulado 12 meses (eje der.)




IPCu

El Índice de Precios Consumidor urbano del mes de agosto reportado por el INDEC muestra una variación positiva del 1,3% respecto al mes de julio, reflejando el aumento pero a tasas decrecientes como se observa en la tendencia.

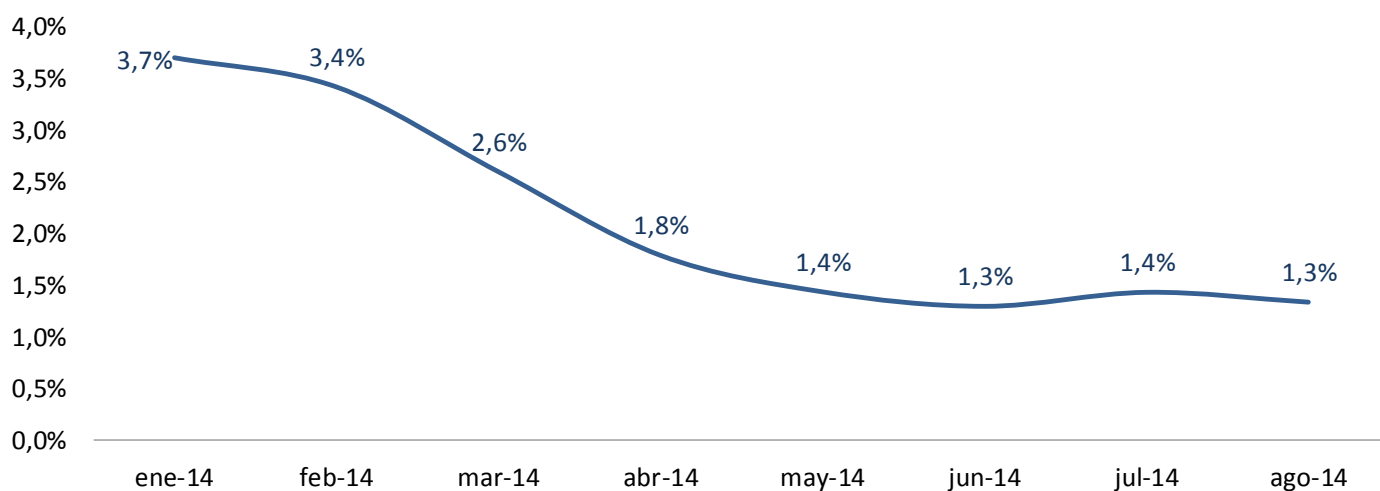
Último Dato **ago-14**

Variaciones respecto a:

Mes Anterior jul-14 1,33% 

GRÁFICOS

Variación mensual





fundamental

análisis político, económico e internacional



Proyectando el futuro de la Argentina

Nuestro país vive una especie de primavera en términos de discusión política. Temas que parecían vedados hasta hace pocos años, hoy son motivo de análisis y reflexión pública. Cuestiones estrictamente políticas, económicas y sociológicas se entrecruzan con abordajes históricos, morales y hasta psicológicos.

Se debate sobre el rol de los medios de comunicación y la tarea periodística; sobre las relaciones Nación - Provincias y las diversas formas de entender el federalismo; se discute sobre derechos civiles y el juicio y castigo de los responsables del terrorismo de estado; los partidos políticos, las corporaciones económicas, los liderazgos sociales, la política exterior, etc. Todo parece ser susceptible de críticas y de visiones alternativas.

Sin embargo, hay más temas en debate, hay más posibilidades de discutir. Pero no siempre hay más profundidad en los abordajes. Sobran chicanas y faltan argumentaciones. Sobran "clichés" y faltan análisis profundos. Sobran explicaciones simplistas y faltan abordajes integradores.

Este portal pretende hacer un aporte a la cualificación del debate

político y económico en la Argentina. Ponemos ideas en discusión que pretenden servir para que surjan otras visiones que enriquezcan el análisis. En fundamental.com no propondremos verdades irrefutables sino simples puntos de vistas con la necesaria argumentación.

Desde la Fundación para la Integración Federal de Rosario, queremos hacer una contribución al tiempo de esperanza que vive la Argentina. Creemos en la necesaria institucionalización del debate de las ideas y estamos dispuestos a militar cada día para que los argumentos y las fundamentaciones reemplacen a las frases hechas y los lugares comunes.

www.fundamental.com será el espacio desde donde plantearemos este análisis y este debate en materia política económica e internacional.

No dejes de visitarnos.